

**МИНИСТЕРСТВО ЗДРАВООХРАНЕНИЯ АСТРАХАНСКОЙ ОБЛАСТИ  
ГБУ «ПОО «АСТРАХАНСКИЙ БАЗОВЫЙ МЕДИЦИНСКИЙ КОЛЛЕДЖ»**

**ПМ 01. ДИАГНОСТИЧЕСКАЯ ДЕЯТЕЛЬНОСТЬ  
МДК 0101 ПРОПЕДЕВТИКА ВНУТРЕННИХ БОЛЕЗНЕЙ**

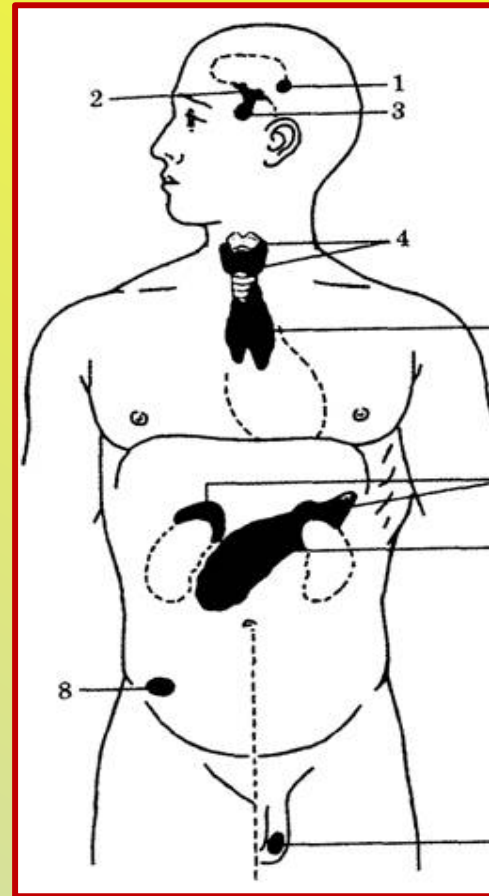
**Лекция № 7**

# **МЕТОДИКА ОБСЛЕДОВАНИЯ ЭНДОКРИННОЙ СИСТЕМЫ**

**Презентацию подготовила: Воробьева Т.Е.,  
преподаватель профессиональных модулей**

## К ОРГАНАМ ВНУТРЕННЕЙ СЕКРЕЦИИ ОТНОСИТСЯ:

- гипофиз,
- эпифиз,
- щитовидная;
- поджелудочная,
- зобная,
- надпочечники,
- половые железы.



## **ЖАЛОБЫ больных очень разнообразны:**

- понижение психической возбудимости,**
- раздражительность, нервозность,**
- потливость,**
- потеря или прибавка в весе,**
- головная боль, сердцебиение,**
- сильная жажда, сухость во рту,**
- выраженная слабость.**

## **АНАМНЕЗ**

**Обратить внимание на причины, предшествующие заболеванию: стрессовые ситуации, инфекция.**

**Важно выяснить наследственность, перенесенные заболевания, особенно туберкулез и сифилис.**

## ОСМОТР

### 1. Выражение лица больного

(при гиперфункции щитовидной железы: редкое мигание, широко раскрытые «выпученные» глаза,

при гипофункции: одутловатое лицо без какой-либо мимики;  
при гиперфункции гипофиза: непропорционально большие нос, губы, уши, подбородок, увеличение нижней челюсти).

2. Рост. При повышенной функции гипофиза – очень большой, 2 метра и более, при пониженной – карликовость, рост менее 135 см.

### 3. Кожа:

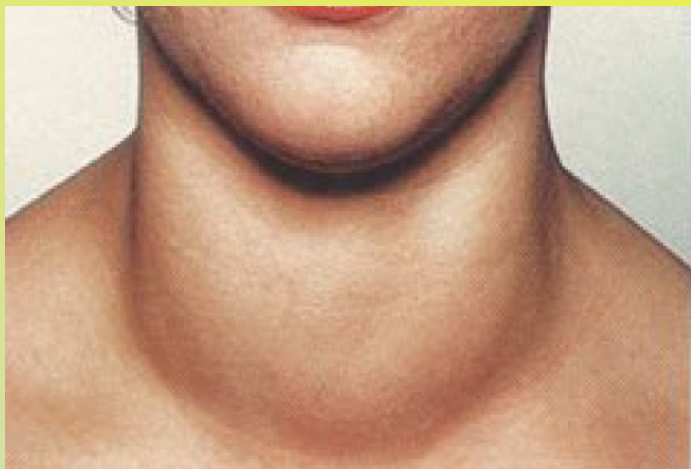
- бледная, гиперемированная или с бронзовым оттенком,
- сухая или влажная,
- следы расчесов (при сахарном диабете).

## Гигантизм



## Карликовость



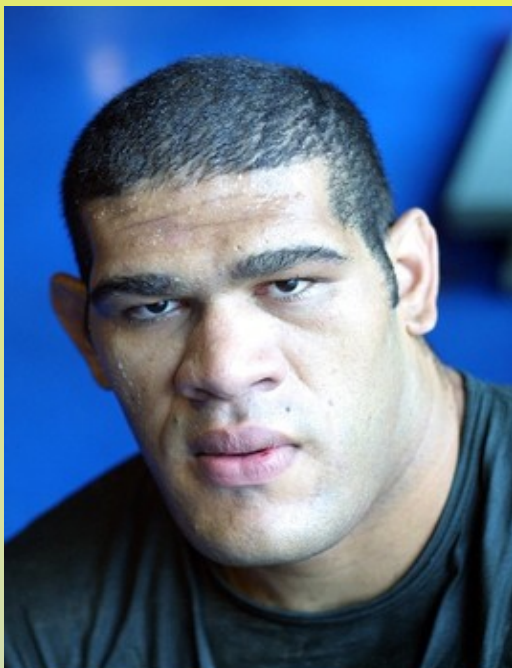


**Увеличенная щитовидная железа (Зоб)**



**Узловой зоб**





**Акромегалия**



**Экзофтальм (пучеглазие)**

#### 4. Волосяной покров:

- женский тип оволосения у мужчин, мужской – у женщин,
- выпадение волос на голове, выпадение бровей и ресниц.

#### 5. Подкожно-жировой слой:

- равномерное избыточное отложение жира,
- отложение жира в области тазового пояса,
- отложение жира на лице и туловище,
- патологическое истощение.

#### 6. Костная система:

- запаздывание окостенения,
- утолщение костей (акромегалия).





## ПАЛЬПАЦИЯ

Применяется в первую очередь для исследования щитовидной железы.

Различают ориентировочную пальпацию (для определения плотности, характера поверхности, наличия узлов) и специальную.

При специальной пальпации исследующий помещает 4 пальца обеих рук на заднюю поверхность шеи, а большие – на переднюю, в область перстневидного хряща. Во время пальпации больной делает глотательное движение, при котором щитовидная железа движется вместе с гортанью и перемещается между пальцев исследующего.

Перешеек щитовидной железы исследуют при помощи скользящих движений пальцев по его поверхности сверху вниз.

Перкуссия и аускультация не применяются.

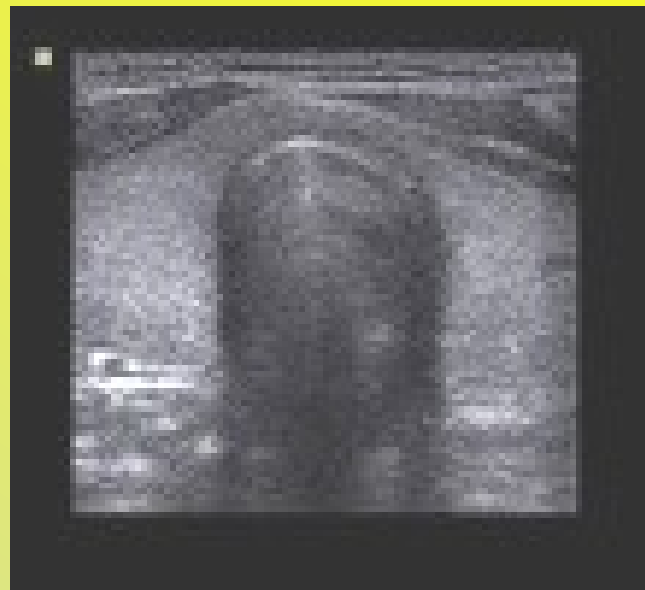


## **ДОПОЛНИТЕЛЬНЫЕ МЕТОДЫ ОБСЛЕДОВАНИЯ**

- 1. Рентгенологический (утолщение костей и увеличение гипофиза).**
- 2. Исследование крови и мочи на сахар.**
- 3. УЗИ**
- 4. Определение уровня гормонов в крови.**
- 5. Компьютерная томография.**
- 6. Сцинтиграфия**



Рентгенограмма черепа.  
Турецкое седло и гипофиз



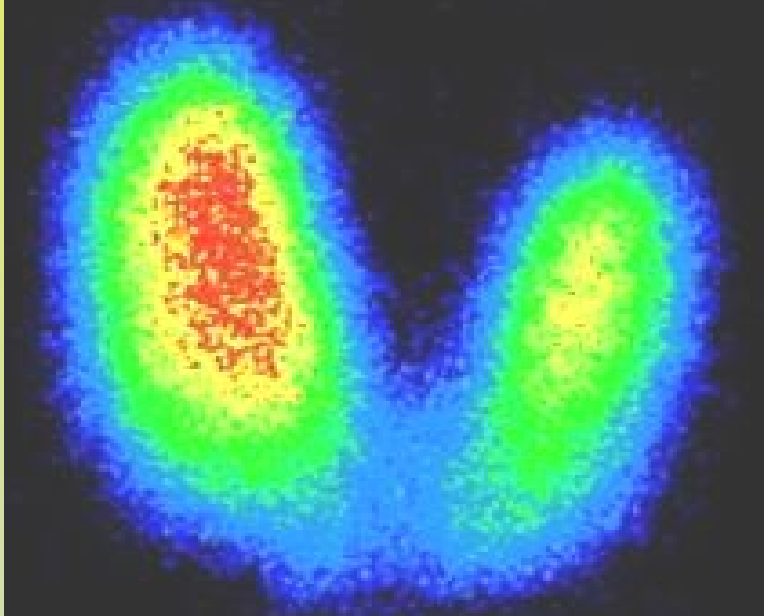
УЗИ щитовидной железы



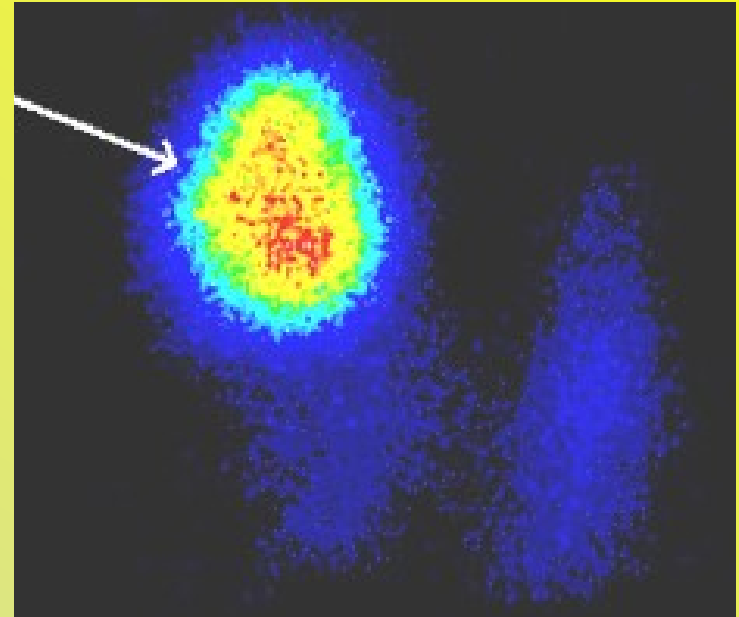
КТ щитовидной железы. Стрелками показано увеличение доли



## Сцинтиграфия



Небольшое увеличение правой доли щитовидной железы.



«Горячий» узел щитовидной железы – токсическая аденома (рак).

## *Задание на дом*

1. Маколкин В.И. Учебник. Внутренние болезни
2. Отвагина Т.В. Терапия. Тема: Обследование эндокринной системы